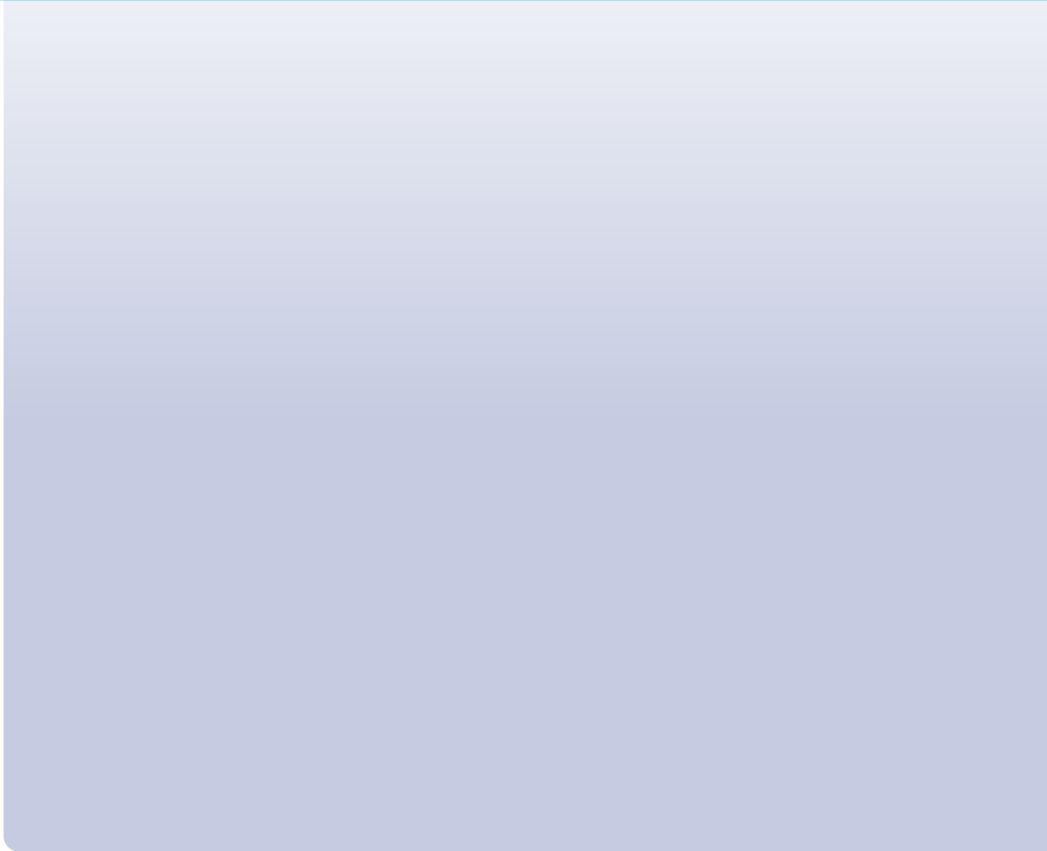


Modalités d'utilisation du stylo Fiasp® FlexTouch®



Retrouvez la **vidéo**
de démonstration du stylo Fiasp® FlexTouch®
en flashant ce code



Modalités d'utilisation du stylo Fiasp® FlexTouch®

Comment utiliser le stylo Fiasp® FlexTouch® ? 4

① Préparation de votre stylo avec une aiguille neuve 5

**② Vérification de l'écoulement de l'insuline
avant chaque injection** 6

③ Sélection de votre dose 7

④ Injection de votre dose 8

⑤ Après votre injection 9

⑥ Élimination des déchets après l'injection 10

Si vous avez des questions 11

Comment utiliser le stylo Fiasp® FlexTouch® ?



N'utilisez pas le matériel sans avoir préalablement été formé par votre médecin, pharmacien ou infirmier/ère. Interrogez-les si vous n'êtes pas sûr d'avoir compris l'ensemble de la procédure.

- Votre stylo contient 3 ml d'insuline asparte (100 unités par ml).
- Vous pouvez sélectionner des doses entre 1 et 80 unités par paliers de 1 unité.
- Le stylo est conçu pour être utilisé avec les aiguilles NovoFine® à usage unique d'une longueur maximale de 8 mm et d'un diamètre minimal de 32G.

Le stylo Fiasp® FlexTouch® et l'aiguille

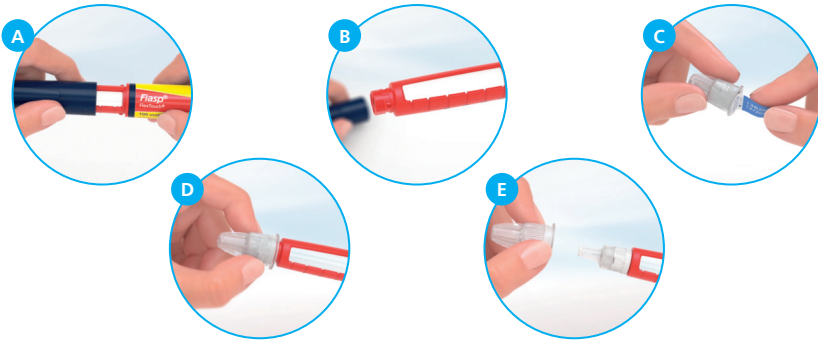


Gardez toujours avec vous un stylo de rechange et des aiguilles neuves au cas où vous perdriez ou endommageriez votre stylo ou l'aiguille .

1

Préparation de votre stylo avec une aiguille neuve

Contrôlez le nom et le dosage sur l'étiquette de couleur de votre stylo pour vous assurer qu'il contient Fiasp® 100 unités/ml afin d'éviter les confusions accidentelles entre ce médicament et les autres insulines.



- A** Retirez le capuchon du stylo.
- B** Vérifiez que l'insuline présente dans le stylo est limpide et incolore.
⚠ Si l'insuline paraît trouble, n'utilisez pas le stylo.
- C** Prenez une aiguille neuve et retirez la languette en papier.
- D** Insérez l'aiguille de manière bien droite sur le stylo afin de suffisamment percer la membrane en caoutchouc. **Tournez jusqu'à ce qu'elle soit solidement fixée.** Si l'aiguille n'est pas droite, le produit ne peut pas s'écouler.
- E** Retirez le capuchon externe de l'aiguille et conservez-le pour plus tard. Puis retirez le capuchon interne de l'aiguille et jetez-le.

Utilisez toujours une aiguille neuve lors de chaque injection.

Ceci réduit le risque de contamination, d'infection, de fuite d'insuline, d'obstruction des aiguilles et de dose incorrecte.

N'utilisez jamais une aiguille pliée ou endommagée.

2

Vérification de l'écoulement de l'insuline avant chaque injection



Tournez le sélecteur de dose afin de **sélectionner 2 unités**.

Vérifiez que le compteur de dose affiche le chiffre 2.



Maintenez le stylo avec l'aiguille pointée vers le haut.

Tapotez doucement le haut du stylo plusieurs fois afin de laisser remonter les éventuelles bulles d'air vers le haut.



Appuyez sur le bouton de dose et maintenez-le enfoncé jusqu'à ce que le compteur de dose revienne à 0.

Vérifiez qu'une goutte d'insuline apparaît au bout de l'aiguille.

Si aucune goutte n'apparaît, répétez ces étapes jusqu'à 6 fois.



S'il n'y a toujours pas de goutte, changez l'aiguille et répétez à nouveau les étapes.

Si aucune goutte d'insuline n'apparaît, le stylo est défectueux. Utilisez un stylo neuf et contactez Novo Nordisk au 0800 80 30 70.

Contrôlez toujours l'écoulement avant de réaliser l'injection afin d'éviter toute injection d'air et de garantir une dose correcte.

3

Sélection de votre dose

Avant de commencer, assurez-vous que le compteur de dose indique le chiffre 0. Le chiffre 0 doit s'aligner en face de l'indicateur de dose.



Tournez le sélecteur de dose pour sélectionner le nombre d'unités dont vous avez besoin.

Attention le sélecteur de dose ne s'étend pas. Si vous n'avez pas sélectionné la bonne dose, vous pouvez tourner le sélecteur de dose dans un sens ou dans l'autre pour sélectionner la dose correcte. Le stylo vous permet de sélectionner jusqu'à 80 unités maximum par injection.

Exemple



2 unités
sélectionnées

Le sélecteur de dose modifie le nombre d'unités. Seuls le compteur de dose et l'indicateur de dose montreront le nombre d'unités que vous sélectionnez par dose.

Vous pouvez sélectionner jusqu'à 80 unités par injection. Si votre stylo contient moins de 80 unités, le compteur de dose se bloque au nombre d'unités restantes.

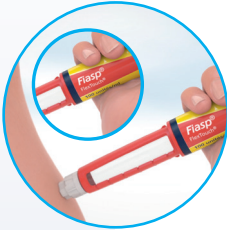
Avant d'injecter l'insuline, utilisez toujours le compteur de dose et l'indicateur de dose pour voir le nombre d'unités sélectionné.

Ne comptez pas les clics du stylo pour sélectionner une dose. Si vous n'avez pas sélectionné et injecté la bonne dose, votre taux de sucre dans le sang peut devenir trop élevé ou trop bas.

N'utilisez pas la graduation d'insuline car elle ne donne qu'une indication approximative de la quantité d'insuline qui reste dans votre stylo.

4

Injection de votre dose



Insérez l'aiguille dans votre peau comme votre médecin ou votre infirmier/ère vous l'a montré. Pensez à changer de site d'injection à chaque injection.

Assurez-vous que vous pouvez voir le compteur de dose. Ne touchez pas le compteur de dose avec vos doigts. Cela pourrait interrompre l'injection.



Appuyez sur le bouton de dose et maintenez-le enfoncé jusqu'à ce que le compteur de dose affiche 0. Le chiffre 0 doit s'aligner en face de l'indicateur de dose. Vous pourrez alors entendre ou sentir un clic.



Une fois que le compteur de dose est revenu à 0, continuez à appuyer sur le bouton dose tout en maintenant l'aiguille dans votre peau et comptez lentement jusqu'à 6.



Puis retirez l'aiguille de votre peau. Vous pouvez relâcher le bouton de dose.

Pour savoir combien d'unités vous injectez, regardez toujours le compteur de dose.

Appuyez sur le bouton de dose et maintenez-le enfoncé jusqu'à ce que le compteur de dose indique 0.

Si le compteur de dose ne revient pas sur 0, la dose n'a pas été totalement délivrée, ce qui peut entraîner un taux élevé de sucre dans le sang.



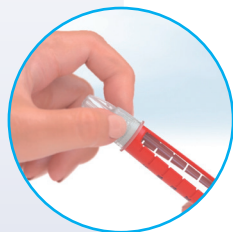
5

Après votre injection



Une goutte d'insuline peut éventuellement apparaître au bout de l'aiguille après l'injection. Ceci est normal et n'affecte pas votre dose.

Après l'injection, placez l'extrémité de l'aiguille à l'intérieur du capuchon externe de l'aiguille sur une surface plane sans toucher l'aiguille ni le capuchon externe de l'aiguille.



Lorsque l'aiguille est recouverte, **emboîtez complètement et avec précaution le capuchon externe de l'aiguille.**

Dévissez l'aiguille et jetez-la avec précaution.



Remettez le capuchon sur votre stylo après chaque utilisation pour protéger l'insuline de la lumière.

Jetez toujours l'aiguille après chaque injection.

N'essayez jamais de remettre la protection interne de l'aiguille une fois que vous l'avez retirée de l'aiguille.

Vous risqueriez de vous piquer ou de vous blesser avec l'aiguille.

Retirez toujours l'aiguille de votre stylo après chaque injection et conservez votre stylo sans l'aiguille attachée.

Ceci réduit le risque de contamination, d'infection, de fuite d'insuline, d'obstruction des aiguilles et de dosage imprécis.

Qu'est-ce que les DASRI ?

Vous réalisez vous-même vos injections, attention : vous êtes responsable de l'élimination de vos déchets ! En effet, certains de vos déchets présentent un risque pour vous-même et pour toute autre personne susceptible d'entrer en contact avec.

On appelle ainsi DASRI les Déchets d'Activité de Soins à Risques Infectieux. Ils incluent les aiguilles et tout matériel piquant, coupant ou perforant potentiellement contaminés par des agents biologiques pathogènes représentant alors un risque d'infection. Dans le cadre de votre traitement en auto-injection, vous devez vous munir de boîtes à aiguilles (ou collecteurs) pour vous aider à éliminer comme il se doit les seringues et aiguilles usagées.



En aucun cas les DASRI ne doivent être mélangés et jetés avec les ordures ménagères.

Seuls les cotons, lingettes antiseptiques et autres fournitures peuvent être jetés à la poubelle.

Comment se procurer ces boîtes à aiguilles ?

- Ces boîtes à aiguilles peuvent vous être remises gratuitement, dans les pharmacies de ville ou d'établissement de santé (PUI = Pharmacie à usage intérieur).

Comment utiliser les boîtes à aiguilles ?

- Rangez les boîtes à aiguilles hors de portée des enfants.
- Ne pas remplir la boîte à aiguilles au-delà du trait supérieur.
- Fermez la boîte à aiguilles définitivement avant élimination.
- Le délai de stockage de la boîte à aiguilles ne doit pas dépasser 3 mois.

Où faut-il rapporter les boîtes à aiguilles ?

- Rapportez la boîte à aiguilles fermée à un point de collecte.
- Pour connaître les points de collecte les plus proches, renseignez-vous auprès de votre pharmacien/médecin, de votre mairie, sur le site internet <https://www.dastri.fr/nous-collectons/>

Si vous avez des questions

Comment conserver mon stylo Fiasp® FlexTouch® ?

- **Avant ouverture :**

Le stylo Fiasp® FlexTouch® est à conserver au réfrigérateur (entre 2°C et 8°C) à distance de l'élément de refroidissement. Il ne doit pas être congelé. Conservez le capuchon sur le stylo, afin de le protéger de la lumière.

- **Après la première utilisation ou gardé sur soi en réserve :**

Vous pouvez le garder sur vous et le conserver à température ambiante (ne dépassant pas 30°C) ou au réfrigérateur (entre 2°C et 8°C) pour une durée maximale de 4 semaines. Conservez toujours le capuchon du stylo sur votre FlexTouch® quand vous ne l'utilisez pas, afin de le protéger de la lumière.

Que faire si j'ai oublié de mettre mon stylo d'insuline neuf au réfrigérateur durant plusieurs heures ?

Vous devez considérer que votre stylo est en cours d'utilisation. Vous pouvez ainsi le conserver pendant 4 semaines à une température ne dépassant pas 30°C.

Comment détecter qu'une aiguille est bouchée ou endommagée ?

- Si le compteur de dose n'affiche pas 0 alors que le bouton de dose a été maintenu enfoncé, l'aiguille que vous avez utilisée est peut-être bouchée ou endommagée.
- Dans ce cas, vous n'avez **pas** reçu d'insuline **du tout**, même si le compteur de dose a bougé par rapport à la dose sélectionnée au départ.

Si vous avez des questions

Le bouton de dose de mon stylo Fiasp® FlexTouch® se bloque, que dois-je faire ?

Ne pas forcer sur le bouton de dose

Prendre une aiguille neuve, retirer la languette en papier et insérer solidement l'aiguille de manière bien droite sur le stylo, en veillant à suffisamment percer la membrane en caoutchouc (étape 1). Une fois l'aiguille neuve fixée sur le stylo, vérifier l'écoulement de l'insuline (étape 2).

Si malgré cette manipulation, le stylo reste bloqué, contacter Novo Nordisk au

0 800 803 070

Service & appel gratuits

Comment entretenir mon stylo ?

- Ne laissez pas le stylo dans une voiture ou un autre endroit où il pourrait faire trop chaud ou trop froid.
- N'exposez pas votre stylo à la poussière, à la saleté ou à un liquide.
- Ne lavez pas votre stylo, ne le trempez pas et ne le graissez pas. Vous pouvez, si nécessaire, le nettoyer à l'aide d'un chiffon imbibé de détergent doux.
- Ne laissez pas tomber votre stylo et ne le heurtez pas contre des surfaces dures. Si vous le laissez tomber ou si vous avez l'impression qu'il y a un problème, mettez une nouvelle aiguille et vérifiez l'écoulement avant de réaliser l'injection.

**N'essayez pas de remplir votre FlexTouch®. Une fois vide, il doit être jeté.
N'essayez pas de réparer votre stylo ou de le démonter.**



Si vous ressentez un quelconque effet indésirable, parlez-en à votre médecin, pharmacien ou infirmier/ère.

Vous pouvez également déclarer les effets indésirables directement via le portail de signalement des évènements sanitaires indésirables du ministère chargé de la santé <https://signalement.social-sante.gouv.fr/>.



Pour plus d'information, veuillez consulter la notice dans la boîte de votre médicament ou sur la base de données publique des médicaments : <http://base-donnees-publique.medicaments.gouv.fr/>

Pour toute demande d'information concernant nos produits ou service, vous pouvez contacter le service d'information médicale de Novo Nordisk .

0 800 803 070

Service & appel gratuits

Appel gratuit depuis un poste fixe. Depuis les DROM-COM, vous pouvez nous joindre au 01 41 97 65 00.



Retrouvez la **vidéo de démonstration du stylo Fiasp® FlexTouch®** en flashant ce code

